



L'ANALYSE

**UN IMPACT IMPORTANT DE
L'IMMIGRATION SUR L'ÉCONOMIE
FRANCAISE : LE MANQUE A GAGNER
POUR L'ETAT DU FAIBLE TAUX
D'EMPLOI DES IMMIGRÉS**

*Think tank indépendant dédié à la croissance, à la
compétitivité et à la prospérité*

NOVEMBRE 2023

TABLE DES MATIERES

1. L'enjeu de l'augmentation du taux d'emploi pour l'économie française.....	2
2. Le faible taux d'emploi des immigrés et des descendants d'immigrés pénalise notre croissance	4
3. L'immigration est-elle une solution aux pénuries de main d'œuvre ?	7

L'impact de l'immigration sur l'économie française

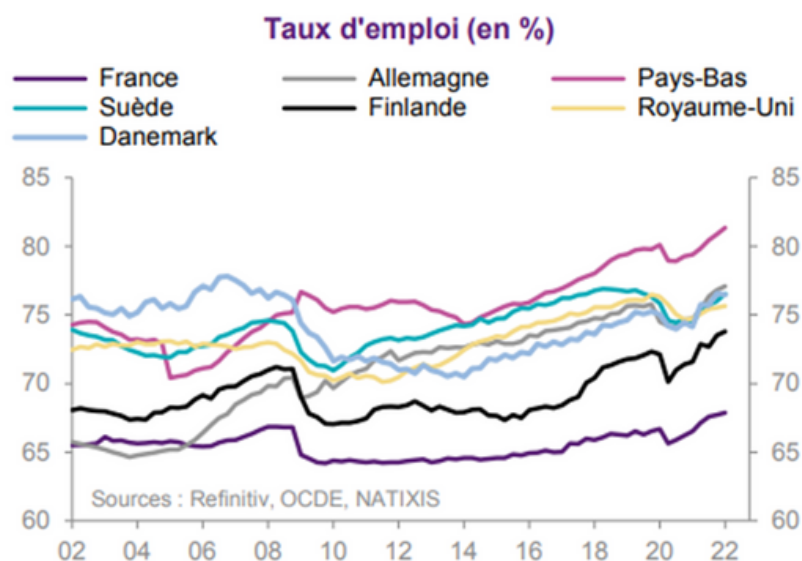
Quel est l'impact de l'immigration sur le marché du travail, la croissance et les finances publiques ? Les réponses varient d'un pays à l'autre, en fonction de leur situation économique, des caractéristiques des immigrés accueillis et de leurs politiques publiques d'accueil. S'il faut réaliser des comparaisons internationales, il ne faut donc surtout pas adopter et appliquer à la France les conclusions d'analyses réalisées dans d'autres pays comme on le fait parfois.

Nous avons choisi de centrer notre analyse sur l'impact de l'immigration (immigrants et descendants d'immigrants) sur le taux d'emploi qui constitue le principal moteur de la croissance économique d'un pays. Il s'avère que l'immigration dégrade le taux d'emploi français et par conséquent le PIB, les recettes de l'Etat et le revenu des Français. L'immigration, dans ses formes actuelles, ne constitue pas non plus une solution aux pénuries de main d'œuvre.

Le fait que le taux d'emploi des descendants d'immigrés soit lui-même inférieur à celui de leurs parents est particulièrement inquiétant. Cela témoigne de l'échec de l'intégration et montre que l'immigration a un effet négatif durable et croissant sur l'économie du pays.

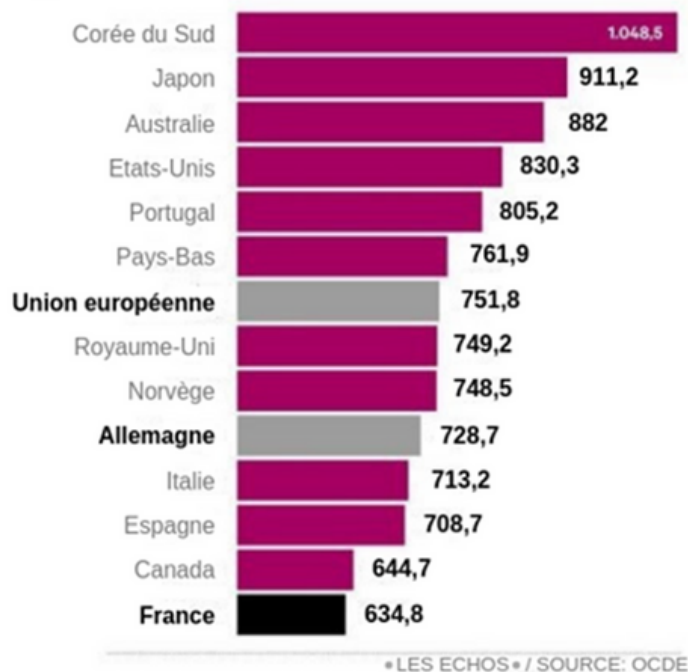
1. L'enjeu de l'augmentation du taux d'emploi pour l'économie française

Le taux d'emploi est la proportion de personnes occupant un emploi parmi celles en âge de travailler. C'est un indicateur dont on parle peu, mais qui constitue un enjeu primordial pour la bonne santé économique d'un pays. Or, le taux d'emploi des Français (68 % des Français en emploi) est inférieur de près de 6 à 13 points à celui d'autres grands pays : Allemagne (74,4 %), Royaume Uni (75,5 %), Pays-Bas (81,8 %).



La France est en fait le pays occidental où on travaille le moins si l'on comptabilise le nombre annuel d'heures travaillées par habitant, **principalement parce que une part importante des Français ne travaillent pas** :

Total des heures effectivement travaillées (salariés et indépendants) rapporté au nombre d'habitants en 2017



Notre sous-emploi a d'énormes conséquences économiques pour 3 raisons principales :

- Moins de travailleurs, c'est moins de production pour le pays et donc moins de revenus par Français.
- Moins de production, c'est moins de recettes fiscales et sociales pour l'Etat et donc des impôts plus élevés pour ceux qui produisent. Ils sont davantage taxés pour compenser cette perte de recettes et financer le fonctionnement de l'Etat.
- Moins de travailleurs, c'est également plus d'inactifs qu'il faut aider pour leur permettre de vivre, avec encore une fois une redistribution financée par les impôts de ceux qui produisent.

L'immigration, par l'apport de main d'œuvre qu'elle représente, est régulièrement évoquée comme une solution pour pallier les pénuries de main d'œuvre, augmenter la croissance et ainsi rétablir nos comptes publics. Qu'en est-il exactement ?

2. Le faible taux d'emploi des immigrés et des descendants d'immigrés pénalise notre croissance

En réalité, l'immigration dégrade très fortement le taux d'emploi du pays. L'INSEE estime que 21.4% des sans-emplois en France sont des personnes issues de l'immigration (les immigrés représentant 9,9 % de la population française et les descendants d'immigrés 11,5 %). Tandis que l'OCDE estime qu'ils représentent 26.6%, (les immigrés représentant 11.6% des sans-emplois et leurs descendant 15%).

Le taux d'emploi des immigrés (61,2 %) et des descendants d'immigrés (59,4 %) s'avère sensiblement inférieur à celui des personnes sans ascendance migratoire(69,1%) :

Emploi des immigrés par origine géographique et des descendants d'immigrés 2021 (Source INSEE)

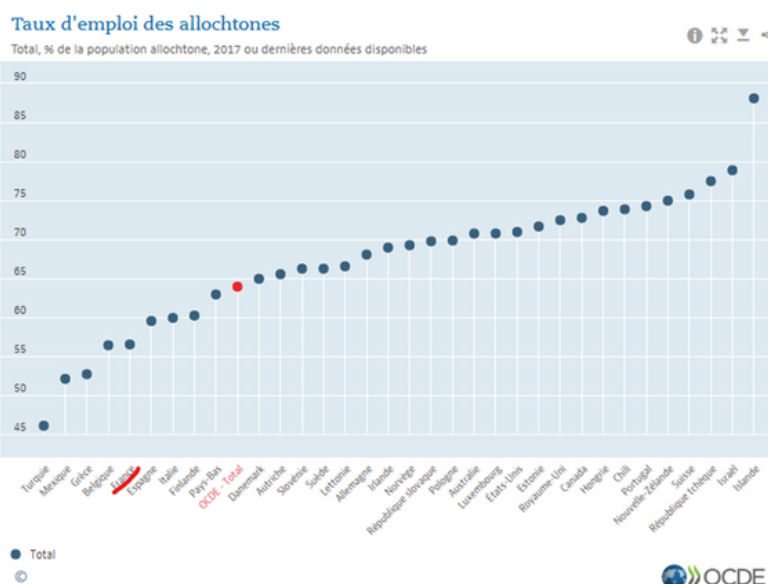
Personnes sans ascendance migratoire	69,1 %
Ensemble de la population	67,2 %
Origine Europe	68 %
Origine Asie	61,7 %
Ensemble des immigrés	61,2 %
Ensemble des descendants d'immigrés	59,4 %
Origine Afrique	58 %

Le taux d'emploi des immigrants d'origine Afrique (Afrique et Maghreb) s'avère le plus faible, le score le plus faible étant celui des immigrants Algériens dont seulement 53,3 % sont en emploi.

L'immigration constitue, avec l'âge de retraite précoce, les deux premiers facteurs qui pénalisent le taux d'emploi des Français.

La France est un des pays où le taux d'emploi des immigrés est le plus faible et contribuent le moins à la création de richesse du pays :

Le fait que le taux d'emploi des descendants d'immigrés soit inférieur à celui de leurs parents est particulièrement inquiétant. Cela témoigne de l'échec de l'intégration et montre que l'immigration a un effet négatif durable et croissant sur l'économie du pays.



Si les personnes d'origine immigrée étaient autant en emploi que les personnes sans ascendance migratoire :

- Le taux d'emploi France serait de 69,1 %, soit une augmentation de 2,8 % (69,1/67,2).
- Le PIB français 2021 serait donc supérieur de 2,8 %. Il se serait ainsi élevé en 2021 à 2571 milliards d'euros au lieu de 2500 milliards d'euros.
- Le budget de l'Etat 2021 aurait bénéficié d'un apport supplémentaire de 31,5 milliards (étant donné le taux de prélèvement obligatoire de 44,3%, 71 milliards d'euros X 0,443 = 31,5 milliards d'euros) ce qui aurait réduit notre déficit public de 1,3 points de PIB.
- Le PIB par habitant de 2021 s'élèverait à 37 686 euros au lieu de 36 660 (36 660 euros X 1,028). Il serait ainsi supérieur de 1026 euros, soit un supplément net de prélèvements de 572 euros par habitant par an (1026 euros X 0,557, 55,7 % représentant la part du Pib après prélèvements sociaux et fiscaux).

Ces chiffres permettent d'approcher ce que coûte l'immigration à la France et aux Français. Dans la réalité, ce coût est supérieur car les statistiques INSEE comparées aux statistiques OCDE comptabilisent une partie des descendants d'immigrés dans la catégorie des Personnes sans ascendance migratoire ce qui abaisse son taux d'emploi.

Par ailleurs nos calculs ont supposé que les personnes d'ascendance immigrée qui travaillent possèdent le même niveau de qualification et donc apportent la même contribution économique que les personnes sans ascendance migratoire. Or ce n'est nullement le cas. Le niveau de diplôme des immigrés est beaucoup plus faible que celui des autochtones.

Ainsi en 2021, d'après l'enquête emploi de l'INSEE, 38 % des immigrés ne possédaient aucun diplôme, soit une proportion plus de deux fois supérieure à celle constatée pour les non-immigrés (16%) :

	Aucun diplôme, brevet des collèges, CEP	CAP, BEP ou équivalent	Baccalauréat ou équivalent	Diplôme du supérieur
	(en %)			
Ensemble des immigrés	38	15	14	32
Femmes immigrées	39	14	14	34
Hommes immigrés	37	17	15	31
Afrique	42	16	13	28
Maghreb	44	17	11	28
Autres pays d'Afrique	39	15	17	29
Asie	43	10	15	32
Turquie, Moyen-Orient	50	12	14	24
Autres pays d'Asie	37	8	16	38
Europe	29	18	15	37
Europe du Sud	45	25	12	19
Autres pays de l'UE27	13	13	20	55
Autres pays d'Europe	20	13	17	51
Amérique, Océanie	33	10	15	43
Ensemble des non-immigrés	16	26	18	40

Cette faiblesse du niveau d'éducation des immigrés affecte fortement leur taux d'emploi, car, globalement, plus on est éduqué plus on est en emploi, et leur plus faible qualification réduit leur contribution à l'économie.

On ne peut construire une économie de la connaissance avec un niveau d'éducation aussi faible, aggravé par le manque de compétences linguistiques. Ainsi, du fait de leur faible qualification les immigrés qui arrivent en France participent très peu au processus d'innovation, moins que dans d'autres pays.

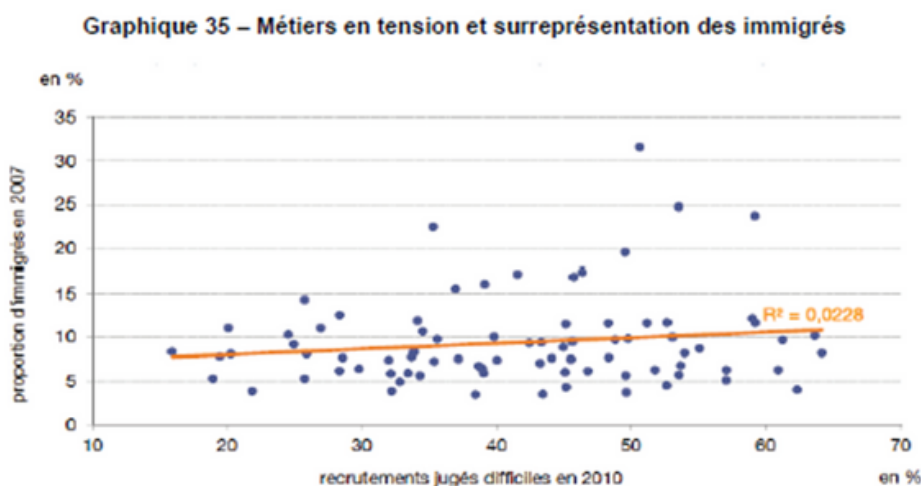
La France n'attire pas les talents comme le montre l'index mondial compétitivité et talents puisque nous ne figurons qu'en 19ème position :

Top 20 de l'index mondial compétitivité et talents

Rang 2022	Pays	Evolution 2022/2021
1	Suisse	=
2	Singapour	=
3	Danemark	1 ⬆
4	Etats-Unis	-1 ⬇
5	Suède	=
6	Pays-Bas	=
7	Norvège	2 ⬆
8	Finlande	-1 ⬇
9	Australie	2 ⬆
10	Royaume-Uni	2 ⬆
11	Luxembourg	-3 ⬇
12	Islande	-2 ⬇
13	Irlande	3 ⬆
14	Allemagne	=
15	Canada	-2 ⬇
16	Belgique	1 ⬆
17	Autriche	1 ⬆
18	Nouvelle-Zélande	-3 ⬇
19	France	=
20	Estonie	2 ⬆

3. L'immigration est-elle une solution aux pénuries de main d'œuvre ?

Contrairement aux idées reçues, l'immigration dans les formes dans lesquelles elle s'effectue en France ne constitue nullement une solution aux difficultés de recrutement sectorielles. L'analyse du Centre d'Analyse Stratégique (Jolly C., Lainé F. et Breem Y. (2012), «L'emploi et les métiers des immigrés», Document de travail n° 2012-01,1) a ainsi mis en évidence que, en France, «les familles professionnelles où la proportion d'immigrés est élevée ne correspondent pas nécessairement à des métiers à difficultés de recrutements ressenties fortement. Au niveau global, il n'existe même aucune corrélation statistique entre les deux indicateurs » :



Le CAS observe que «la proportion d'immigrés peut être supérieure à la moyenne générale, sans que pour autant les difficultés de recrutements ressenties par les employeurs soient plus importantes : il en va ainsi des métiers d'ouvriers non qualifiés, des agents d'entretien, des professionnels de la communication et de l'information et des professionnels des arts et des spectacles ». À l'inverse, « dans nombre de métiers industriels de niveau technicien ou cadre, les métiers de la maintenance, les coiffeurs et les bouchers-charcutiers-boulangers, les métiers de la santé et les enseignants, la proportion d'immigrés est inférieure à la moyenne générale alors que la proportion de recrutements jugée difficile est plus forte que dans l'ensemble des métiers ».

Conclusion : L'immigration comme on le voit dans nos dossiers n'est pas un atout pour la croissance de notre pays.



*Think tank indépendant dédié à la croissance, à la
compétitivité et à la prospérité*

fondationconcorde.com



17, rue de l'Amiral Hamelin

75116

01 72 60 54 39

info@fondationconcorde.com